



المركز الجغرافي الملكي الأردني

خطة تدريب حديثي التخرج

2022

قسم التدريب



كلمة عطفة المدير العام

يعتبر التدريب أحد عمليات التنمية البشرية للإرتقاء بمستوى الأداء وتقديم أفضل الخدمات، فإن المركز الجغرافي الملكي الأردني ومنذ تأسيسه عام 1975 يولي أهمية كبرى في تأهيل وتدريب الكوادر البشرية محلياً وإقليمياً، والتي تتعلق بالعلوم المساحية وأنظمة المعلومات الجغرافية (GIS) والاستشعار عن بُعد وإنتاج الخرائط والصور الجوية والفضائية، فقد دأب المركز الجغرافي الملكي سنوياً على تدريب عدد من طلبة الجامعات والكليات وأفراد من المجتمع المحلي وباستخدام أفضل الأساليب والوسائل الحديثة بما يتماشى مع متطلبات السوقين المحلي والإقليمي.

وتأتي هذه الخطة التدريبية ضمن المسؤولية المجتمعية للمركز الجغرافي تجاه الطلبة حديثي التخرج من الجامعات والكليات والقطاعات المهنية، حيث يستند المركز الجغرافي في هذا الجانب على أسس علمية متطورة من حيث اتباع المعايير الدولية للعلوم المساحية والجيومكانية النظرية والتطبيق العملي، ولاسيما انه يتوفر بالمركز الجغرافي الأجهزة المساحية الحديثة والمختبرات والبرمجيات المتخصصة في نظم المعلومات الجغرافية وتطبيقات الاستشعار عن بُعد .

وتعد البرامج التدريبية التي يقدمها المركز الجغرافي من المجالات ذات الأهمية الكبرى في تنفيذ مشاريع البنية التحتية والتخطيطية والعمرانية والبيئية، وتساهم في العملية التنموية للبلاد، ونحن على استعداد تام بالتعاون مع مختلف الجهات من القطاعين العام والخاص في تأهيل وتدريب الكوادر البشرية في هذه المجالات وبما يحقق المصلحة الوطنية في ظل راعي مسيرتنا المباركة جلالة الملك عبدالله الثاني ابن الحسين المعظم .

والله من وراء القصد،،،

مدير عام المركز الجغرافي الملكي الأردني
العقيد المهدي دس
معمّر كامل حاددين

رؤيتنا

الريادة في العلوم المساحية والجيومكانية وتطبيقاتها محلياً وإقليمياً وعالمياً.

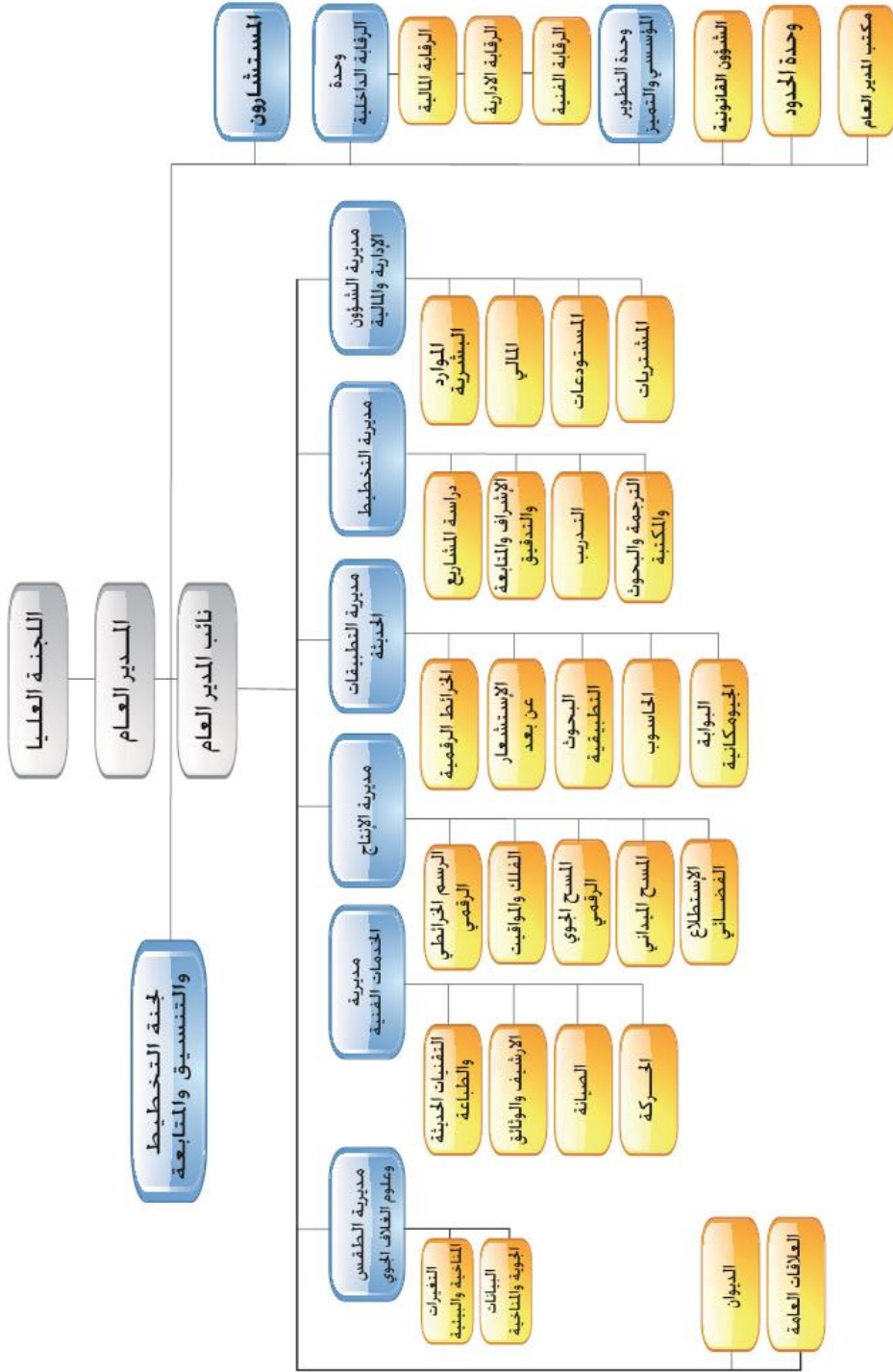
رسالتنا

نعمل على توفير الخرائط والبيانات الجيومكانية لتحقيق التنمية المستدامة والأغراض الدفاعية من خلال القيام بالأعمال المساحية والتصوير الجوي والفضائي والتدريب والتأهيل ونشر المعرفة وفق أفضل الممارسات.

قيمنا الجوهرية

- الولاء والانتماء
- النزاهة والشفافية
- العمل بروح الفريق الواحد
- المبادرة والإبداع

الهيكل التنظيمي



نبذة عن المركز الجغرافي الملكي الاردني

انبثقت فكرة تأسيس المركز الجغرافي الملكي الأردني من حاجة البلاد إلى جهاز يتولى كافة الأعمال المساحية وإعداد الخرائط بكافة أنواعها ومقاييسها كأساس للعمليات التنموية والدفاعية والتدريب والتأهيل محلياً وإقليمياً. وكان تأسيس المركز في عام 1975 كأول مؤسسة متخصصة بهذا المجال، وليقوم بواجباته ومهامه كان لا بد من توفر الأطر الفنية المؤهلة التي استعان لإيجادها بالدول المتقدمة بدايةً، ثم قيامه بسواعد أردنية مؤهلة التي زودت الدوائر والمؤسسات بالكوادر المدربة عن طريق كلية المركز الجغرافي الملكي. ولم يتوقف عند هذا الحد بل جاهد من أجل اكمال دوره بشكل أفضل عن طريق ادخال أحدث البرمجيات والأجهزة والمعدات وجميع الوسائل المتقدمة في مجال عمله مثل الحواسيب وأنظمة الاستشعار عن بعد واجهزة الرسم الخرائطي والمسح الطبوغرافي وأجهزة طباعة الأوفست.

المهام والواجبات :

- 1- تأسيس وإدامة الشبكات الجيوديسية وجميع نقاط مثلثات الدرجات الكبرى حتى الدرجة الثالثة والتي تغطي المملكة الأردنية الهاشمية بجميع مراحل تنفيذها.
- 2- تقديم المعلومات الضرورية لدائرة الأراضي والمساحة لمساعدتها في تحضير الخرائط الكادسترائية " التفصيلية للأملاك والعقارات " .
- 3- إنتاج الخرائط الطبوغرافية بمختلف المقاييس للمتطلبات الدفاعية والتنموية.
- 4- إنتاج الخرائط المتخصصة لجميع الوزارات والمؤسسات الحكومية والخاصة.
- 5- إدامة ومراجعة الخرائط المختلفة.
- 6- تزويد الوزارات والمؤسسات الحكومية والخاصة بالمعلومات المساحية اللازمة للقيام بمشاريعها الخاصة.
- 7- القيام بالتصوير الجوي حسب المقاييس المطلوبة لجميع الوزارات والمؤسسات الحكومية والخاصة.

- 8- تقديم النصح للوزارات والمؤسسات الحكومية والخاصة في كل ما يختص بتدريب الفنيين وتزويد وإستخدام الأجهزة والمعدات في جميع الشؤون الخاصة بالمساحة وصنع الخرائط.
- 9- تطوير الفنون المساحيه لأغراض صنع الخرائط.
- 10- العمل على تدريب الأعداد الكافية من الفنيين لسد إحتياجات المركز والوزارات والمؤسسات الحكومية والخاصة.
- 11- محافظة على أمن المعلومات.
- 12- إقامة مكتبة للخرائط تتوفر فيها جميع المعلومات الجغرافية التي تطلبها الجهات الرسمية أو تحتاج إليها.

التخصصات التي يمكن تدريبها في المركز

بكالوريوس/هندسة مساحة وجيوماتكس

بكالوريوس/ نظم المعلومات الجغرافية
والاستشعار عن بعد

بكالوريوس/ الجيولوجيا

دبلوم / هندسة مساحة

دبلوم / نظم المعلومات الجغرافية

إستراتيجية التدريب:

تعرف إستراتيجية التدريب على أنها المخرجات المتوقعة من العملية التدريبية وتحديد الأهداف المرجوة من العملية التدريبية سواء على المدى القريب أو البعيد ويعتبر تدريب حديثي التخرج نشاطاً جوازيًا طوعياً في المركز وذلك ضمن إطار مسؤوليتنا المجتمعية ووفق إمكانياتنا وقدراتنا وطبيعة عملنا .

الأهداف الرئيسية للعملية التدريبية

- رفع وتطوير قدرات ومهارات وامكانيات حديثي التخرج في مجالات العمل المرتبطة باختصاصاتهم .
- تعزيز الجانب التطبيقي العملي لدى حديثي التخرج .
- استثمار طاقات وامكانيات حديثي التخرج في مجالات منتجة تعود بالنفع على الدائرة .
- الاستفادة من المعلومات والمهارات التي يمتلكها حديثي التخرج في تطوير عمل الدائرة .
- تعزيز فرص التشغيل لدى حديثي التخرج من خلال حصولهم على تدريب عملي موثق .

شروط العامة :

- ان ينطبق على الطالب التدريب الشروط العامة الواردة وفق تعليمات تدريب حديثي التخرج في دوائر الخدمة المدنية لسنة 2021 والمجالات والتخصصات المتاحة لدى المركز.
- تكون سياسة تنفيذ البرامج التدريبية خلال ساعات الدوام الرسمي من الساعة (9:00) صباحاً ولغاية (2:00) ظهراً.
- يحق للمركز دون اي التزامات على عاتقه دون ابداء اسباب ان تنتهي تدريب اي من المتدربين في مخالفة الانظمة والتعليمات الخاصة بالمركز.

عدد المتدربين ومدة التدريب

- يتم تدريب المتدربين حديثي التخرج وعددهم (4) من الفئة الاولى و(4) من الفئة الثانية طيلة العام .
- مدة تدريب في المركز (3) اشهر على فترتين كل (6) اشهر.

الاجراءات

- تتم عملية القبول والالتحاق ببرنامج تدريب حديثي التخرج وفقاً للإجراءات الواردة ضمن تعليمات تدريب حديثي التخرج في دوائر الخدمة المدنية الصادرة استناداً لاحكام المادة (184/ج) من نظام الخدمة المدنية رقم (9) لسنة 2020 وتعديلاته .

الالتزامات المالية :

- يقوم المركز بإتاحة الفرصة للمتدرب بالاستفادة من منظومة المواصلات التي يوفرها المركز للموظفين في حال توفر شاغر .
- تقوم المركز بصرف المكافآت شهرية رمزية للمتدربين بدل النفقات والمصاريف اليومية من مخصصات المركز وحسب الاصول واسس المكافآت لعام 2022 وحسب توفر مخصصات .

التزامات المتدرب:

على المتدرب الذي تم قبوله في برنامج تدريب حديثي التخرج الإلتزام بما يلي :

- 1- القوانين والانظمة والتعليمات السارية في الدائرة .
- 2- قواعد السلوك الوظيفي وأخلاقيات الوظيفة العامة في الخدمة المدنية .
- 3- الحفاظ على ممتلكات الدائرة وعدم العبث بها أو تعريضها للتلف .
- 4- الإلتزام بأوقات الدوام التي تحددها الدائرة طيلة فترة برنامج التدريب .
- 5- الإلتزام بإرشادات التدريب وفق تصميم البرنامج .

- 6- الإلتزام بتعليمات وتوجيهات مسؤول ومشرف التدريب .
- 7- ارتداء البطاقة التعريفية (باج) طيلة فترة تواجده داخل الدائرة أو أي من مرافقها .
- 8- عدم التصرف أو إتخاذ قرارات متعلقة بشؤون تدريبه في الدائرة دون الرجوع إلى مسؤول التدريب ومشرف التدريب .
- 9- عدم التدخل بالشؤون والمهام والخدمات في الدائرة ما لم يكن ذلك جزءاً من تصميم برنامج التدريب.

الاجازات :

- يمنح المتدرب إجازة يومين ومغادرة خلال الشهر بعد موافقة مشرف التدريب المباشر والمدرّب.
- يجب ان لا يتجاوز عدد ايام الغياب للمتدرب عن 10% من اجمالي ايام الدوام الرسمي للتدريب .

البرنامج التدريبي :

- يتم توزيع المتدربين على الاقسام الفنية وعددها (5) اقسام بحيث يكون عدد المتدربين (2) في كل قسم:

الرقم	القسم	اهم الأعمال التي سيتدرب عليها	الفترة
1	المسح الميداني	<ul style="list-style-type: none"> • شرح عن قسم المسح الميداني واعمال القسم وابرز مشاريع القسم في المركز. • شرح عن الشبكات الثلاث: <ol style="list-style-type: none"> 1- الشبكة الجيوديزية الحديثة. 2- شبكة GPS. 3- شبكة التسوية الدقيقة. • التدريب على الأجهزة التالية: <ol style="list-style-type: none"> 1- جهاز توتل سنتيشن (TC) TC 1201+. 2- جهاز GPS سوكيا Grx2 بطريقة RTK. • أنظمة الإحداثيات COORDINATES SYSTEM • نظام التوقيع العالمي GPS. • الشرح على برنامج: (Auto cad ,leica geo office). 	اسبوعان
2	نظم المعلومات الجغرافية GIS	<ul style="list-style-type: none"> • التعرف على نظم المعلومات الجغرافية وتطبيقاتها. • التعرف بالبرمجية ARC GIS. • بناء الطبقات اللازمة وقواعد البيانات. • عمل تصحيح هندسي للصور الجوية. • عمل topology. • كيفية عمل DEM و TIN و 3D. • إشتقاق خطوط الكنتور من DEM. • تحويل صيغ kml الى layer والعكس. • إجراء التحليلات المختلفة على الطبقات والبيانات الوصفية. • عمل Layout للخرائط. 	شهر

اسبوعان	<ul style="list-style-type: none"> ● التعرف على برنامج ERDAS. ● فتح صور , قص صور SUBSET. ● دمج نطاقات Layers leak. ● دمج صور Mosaic. ● تصحيح هندسي لصورة من صورة. ● تصنيف الصور un super - super classifications ● التعامل مع Google earth. ● عمل layout, map. ● عمل 3d,terrain. 	الإستشعار عن بعد	3
اسبوعان	<ul style="list-style-type: none"> ● التعرف على اجهزة المسح وآلية عملها وطرق الصيانة لها AGI & AGO. ● القيام بعملية التثليث الجوي Triangulation. ● التوجيه المطلق (Scaling / Leveling) بعمل توجيه داخلي وتوجيه نسبي. ● إجراء عملية التثليث الجوي على برمجية (SOCETSET) بجميع مراحلها. ● حساب DTM ومعالجته. ● التدريب على مشروع الزعترى بكل مراحلها. 	الرسم الآلي	4
اسبوعان	<ul style="list-style-type: none"> ● التعرف على الخرائط وانواعها . ● التعرف على المساقط وانواع مقياس الرسم . ● طريقة اعطاء الرموز وتنزيل الكتابات على الخرائط . ● التدريب على برمجية (Illustrator) . 	الرسم الخرائطي	5